

СОГЛАСОВАНО

Начальник управления  
образования и молодежной политики  
администрации Касимовского района

С.В. Феоктистова

« \_\_\_\_\_ » \_\_\_\_\_ г.



УТВЕРЖДАЮ

Заведующий Муниципальным  
дошкольным образовательным  
учреждением Лашманский детский сад

Н.П. Серова

« \_\_\_\_\_ » \_\_\_\_\_ г.



СОГЛАСОВАНО

Председатель Касимовской местной  
организации Всероссийской общественной  
организации «Всероссийского ордена Трудового  
Красного Знамени общества слепых»,  
сертифицированный эксперт инспектор  
общественного контроля в определении  
формирования безопасности доступа  
к объектам, услугам в социальной, инженерной,  
транспортной инфраструктуре Регион 62

А.Ю. Куликов

« \_\_\_\_\_ » \_\_\_\_\_ г.



## ПАСПОРТ

доступности для инвалидов объекта и предоставляемых на нем услуг  
в сфере образования (далее услуги)

Акишинского детского сада филиала

Муниципального дошкольного образовательного учреждения

Лашманский детский сад

## Краткая характеристика объекта .1

- Адрес объекта, на котором предоставляется услуга: 391334 Рязанская область .1.1  
Касимовский район п. Лашма ул. Акишинский карьер д.16
- **Наименование предоставляемых услуг** .1.2  
образовательная деятельность по образовательной программе общеразвивающей –  
;направленности  
;деятельность по присмотру и уходу за детьми –  
:**Сведения об объекте** .1.3  
отдельно стоящее здание 1 этаж 371,4 кв.м -  
часть здания \_\_\_\_\_ этажей (или на \_\_\_\_\_ этаже), \_\_\_\_\_ кв.м -  
наличие прилегающего земельного участка (да, нет): 3623 кв.м -
- Название организации (учреждения), (полное юридическое наименование –** .1.4  
согласно Уставу, краткое наименование) Муниципальное дошкольное образовательное  
(учреждение Лашманский детский сад ( Лашманский детский сад
- Адрес места нахождения организации (учреждения)** 391334 Рязанская область .1.5  
Касимовский район п. Лашма ул. Акишинский карьер д.16
- Основание для пользования объектом** (оперативное управление, аренда, .1.6  
собственность) оперативное управление
- Форма собственности** (государственная, негосударственная) государственная .1.7
- Административно территориальная принадлежность** (федеральная, региональная, .1.8  
муниципальная) муниципальная
- Наименование и адрес вышестоящей организации** Управление образования и .1.9  
молодежной политики администрации Касимовского муниципального района Рязанской  
области г. Касимов, ул.50 лет СССР д.24

## Краткая характеристика действующего порядка .2 предоставления на объекте услуг населению

- Сфера деятельности** (здравоохранение, образование, социальная защита, физическая .2.1  
культура и спорт, культура, связь и информация, транспорт, жилой фонд, потребительский  
рынок и сфера услуг, другое) - образование
- Плановая мощность:** посещаемость (количество обслуживаемых в день) 24 .2.2  
.воспитанников
- Форма оказания услуг:** (на объекте, с длительным пребыванием, в т.ч. проживанием, .2.3  
на дому, дистанционно) на объекте
- Категории обслуживаемого населения по возрасту:** (дети, взрослые .2.4  
трудоспособного возраста, пожилые; все возрастные категории) дети от 2 мес. до 8 лет
- Категории обслуживаемых инвалидов:** инвалиды, передвигающиеся на коляске, .2.5  
инвалиды с нарушениями опорно-двигательного аппарата, нарушениями зрения,  
нарушениями слуха, нарушениями умственного развития - инвалиды с нарушениями  
опорно-двигательного аппарата-нет

## Оценка состояния и имеющихся недостатков в обеспечении условий доступности .3 для инвалидов объекта

Оценка состояния и имеющихся недостатков в	Основные показатели доступности для инвалидов объекта	№ п/п
--	---	-------

обеспечении условий доступности для инвалидов		
Не предусмотрены	выделенные стоянки автотранспортных средств для инвалидов	1
Отсутствуют	сменные кресла-коляски	2
Не предусмотрены конструкцией здания	адаптированные лифты	3
Отсутствуют	поручни	4
Отсутствуют	пандусы	5
Отсутствуют	(подъемные платформы (аппарели	6
Отсутствует необходимость	раздвижные двери	7
Доступны ( центральный вход (Фото № 1,2	доступные входные группы	8
Отсутствуют	доступные санитарно-гигиенические помещения	9
Ширина дверных проемов (достаточная (Фото №3 Ширина лестничных маршей не достаточна. не предусмотрено проектом здания	достаточная ширина дверных проемов в стенах, лестничных маршей, площадок	10
отсутствует	Надлежащее размещение оборудования и носителей информации, необходимых для обеспечения беспрепятственного доступа к объектам (местам ,предоставления услуг) инвалидов имеющих стойкие расстройства функции зрения, слуха и передвижения	11
Отсутствует	Дублирование необходимой для инвалидов, имеющих стойкие расстройства функции зрения, зрительной информации – звуковой информацией, а также надписей, знаков и иной текстовой и графической информации – знаками, выполненными рельефно-точечным шрифтом Брайля и на контрастном фоне	12
Отсутствует	Дублирование необходимой для инвалидов по слуху звуковой информации зрительной информацией	13
Отсутствуют	Предупреждающие тактильно - контрастные указатели	14

**Оценка состояния и имеющихся недостатков в обеспечении условий доступности 4 инвалидов предоставляемых услуг**

Оценка состояния и имеющихся недостатков в обеспечении условий доступности для инвалидов предоставляемой услуги	Основные показатели доступности для инвалидов предоставляемой услуги	№ п / п
Отсутствует	Наличие при входе в объект вывески с названием организации, графиком работы организации, планом здания, выполненными рельефно-точечным шрифтом Брайля и на контрастном фоне	1

Организовано Вся информация находится на сайте ) (ДОУ	Обеспечение инвалидам помощи, необходимой для получения в доступной для них форме информации о правилах предоставления услуги, в том числе об оформлении необходимых для получения услуги документов, о совершении ими других необходимых для получения услуги действий	2
Не проводилось	Проведение инструктирования или обучения сотрудников, предоставляющих услуги населению, для работы с инвалидами, по вопросам, связанным с обеспечением доступности для них объектов и услуг	3
Возложено	Наличие работников организации, на которых административно-распорядительным актом возложено оказание инвалидам помощи при предоставлении им услуг	4
Не требуется	Предоставление услуги с сопровождением инвалида по территории объекта работником организации	5
Не предоставляется	Предоставление инвалидам по слуху при необходимости услуги с использованием русского жестового языка, включая обеспечение допуска на объект сурдопереводчика, тифлопереводчика	6
Транспортные средства отсутствуют	Соответствие транспортных средств, используемых для предоставления услуг населению, требованиям их доступности для инвалидов	7
Не организован	Обеспечение допуска на объект, в котором предоставляются услуги, собаки-проводника при наличии документа подтверждающего ее специальное обучение, выданного по форме и в порядке, утвержденном приказом Министерства труда и социальной защиты Российской Федерации	8
Отсутствуют	Наличие в одном из помещений, предназначенных для проведения массовых мероприятий, индукционных петель и звукоусиливающей аппаратуры	9
Адаптирован	Адаптация официального сайта органа и организации, предоставляющих услуги в сфере образования, для лиц с нарушением зрения ((слабовидящих	10
Штатным расписанием не предусмотрено	Обеспечение предоставления услуг тьютора	11

Предполагаемые управленческие решения по срокам и объемам работ, .5 необходимых для приведения объекта и порядка предоставления на нем услуг в соответствии с требованиями законодательства Российской Федерации об обеспечении условий их доступности для инвалидов

Сроки	Предлагаемые управленческие решения по объемам работ, необходимым для приведения	№ п/п
-------	--	-------

	объекта в соответствии с требованиями законодательства Российской Федерации об обеспечении условий их доступности для инвалидов	
гг 2021-2030	Оборудование наружных ступеней поручнями	1
гг 2021-2030	Оборудование пандуса	2
гг 2021-2030	Выделение краевых ступеней лестничных маршей цветом	3
гг 2021-2030	Контрастное окрашивание дверных наличников и ручки	4
гг 2021-2030	Установка кнопки вызова на входе в здание для инвалидов-колясочников	5
гг 2021-2030	Окрашивание дверей на путях эвакуации в контрастный со стеной цвет	6
гг 2021-2030	Установка унитаза на высоте 50 см. от пола с автоматическим сливом на первом этаже и поручней	7
гг 2021-2030	Размещение оборудования и носителей информации, необходимых для обеспечения беспрепятственного доступа к объектам (местам предоставления услуг) инвалидов, имеющих стойкие расстройства функции зрения, слуха и передвижения	8

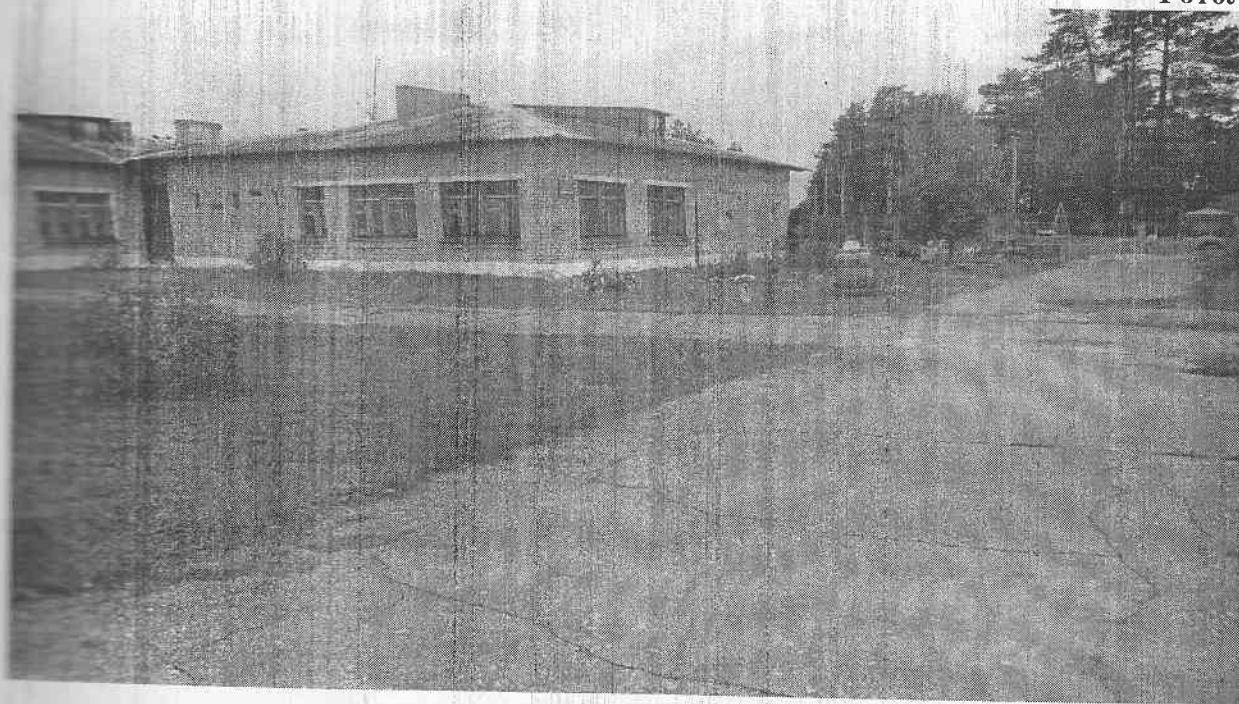
Сроки	Предлагаемые управленческие решения по объемам работ, необходимым для приведения порядка предоставления услуг в соответствии с требованиями законодательства Российской Федерации об обеспечении условий их доступности для инвалидов	№ п/п
гг 2021-2030	Приобретение вывески с информацией об объекте, выполненной рельефно-точечным шрифтом Брайля и на контрастном фоне (приобретение надписей, знаков и иной) (текстовой и графической информации)	1
г 2021	Предоставление инвалидам помощи, необходимой для получения в доступной для них форме информации о правилах предоставления услуги ( издание приказа о возложении дополнительных обязанностей на сотрудника)	2
г 2021	Проведение инструктирования сотрудников по вопросам, связанным с обеспечением доступности для инвалидов объекта и услуг	3

#### Особые отметки .5

Паспорт сформирован на основании акта обследования объекта от 18 января 2021 года комиссией, состав которой утвержден приказом заведующего Лашманского детского сада (сада) (акт прилагается). Лашманский детский сад оставляет за собой право вносить изменения и дополнения в Паспорт доступности объекта и предоставляемых на нем услуг с учетом финансирования и потребности в предоставлении услуг на качественно новом уровне с учетом изменения федерального и регионального законодательства

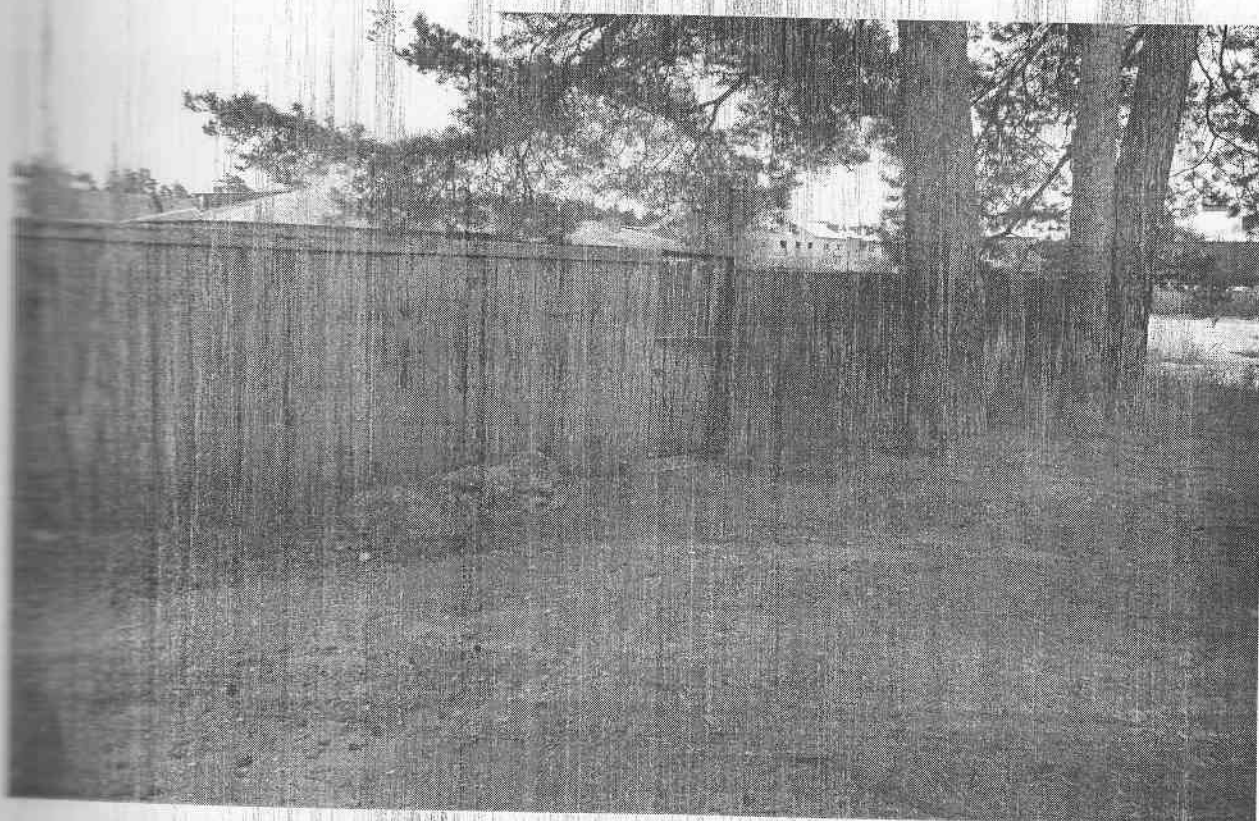
Приложение

Фото №1



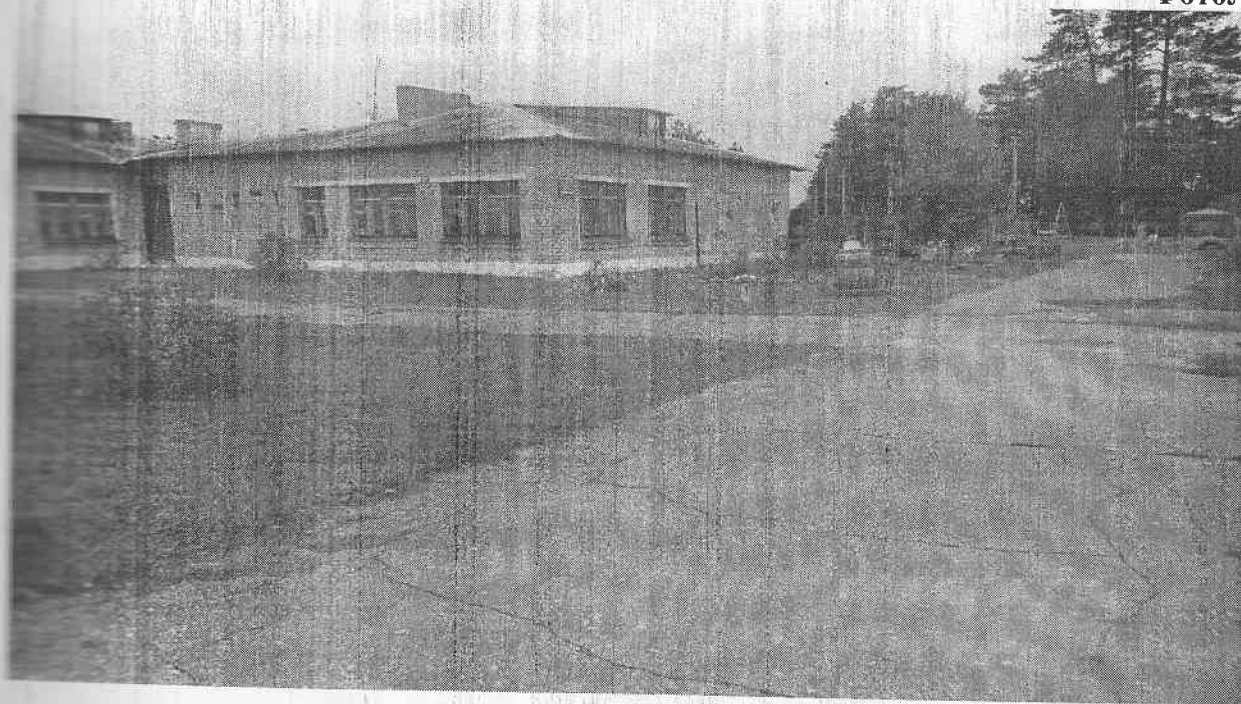
Территория, прилегающая к зданию (участок)

Фото №2



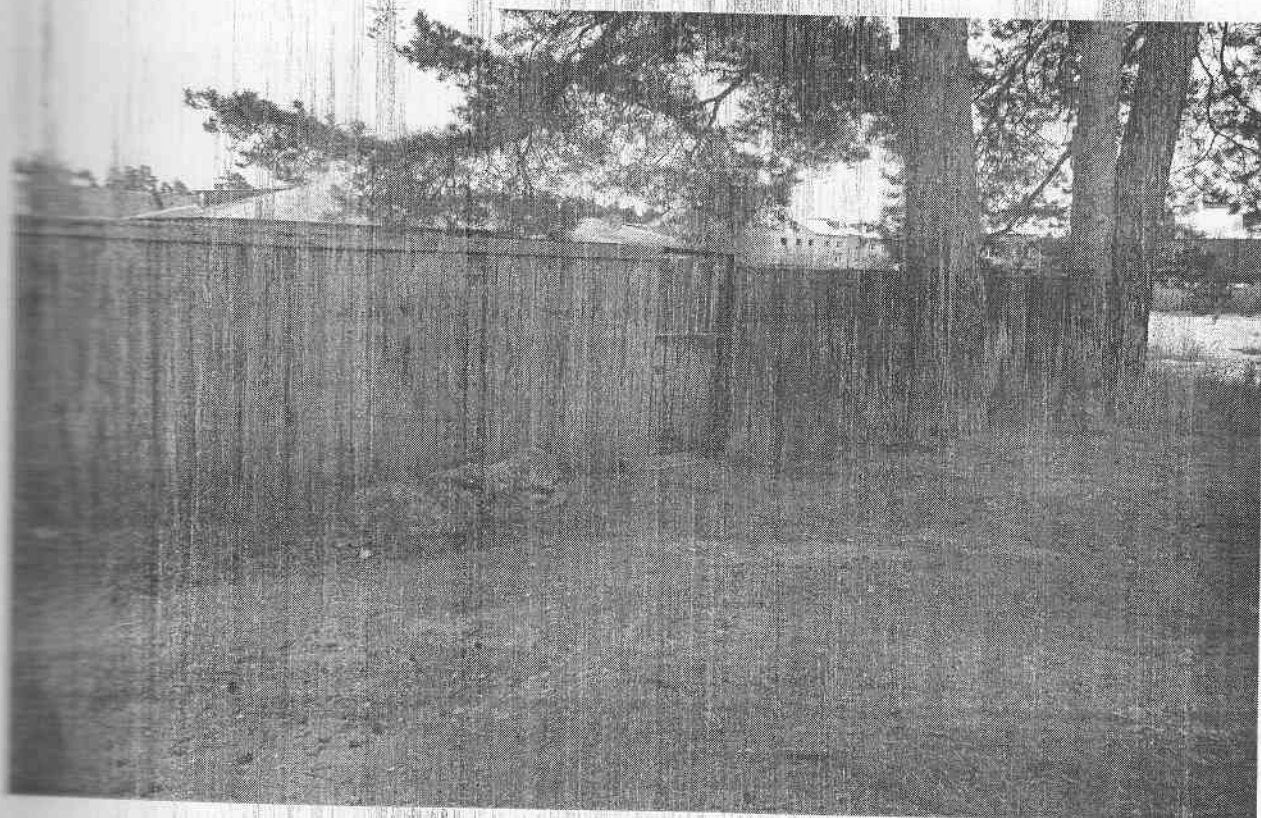
Приложение

Фото №1



Территория, прилегающая к зданию (участок)

Фото №2



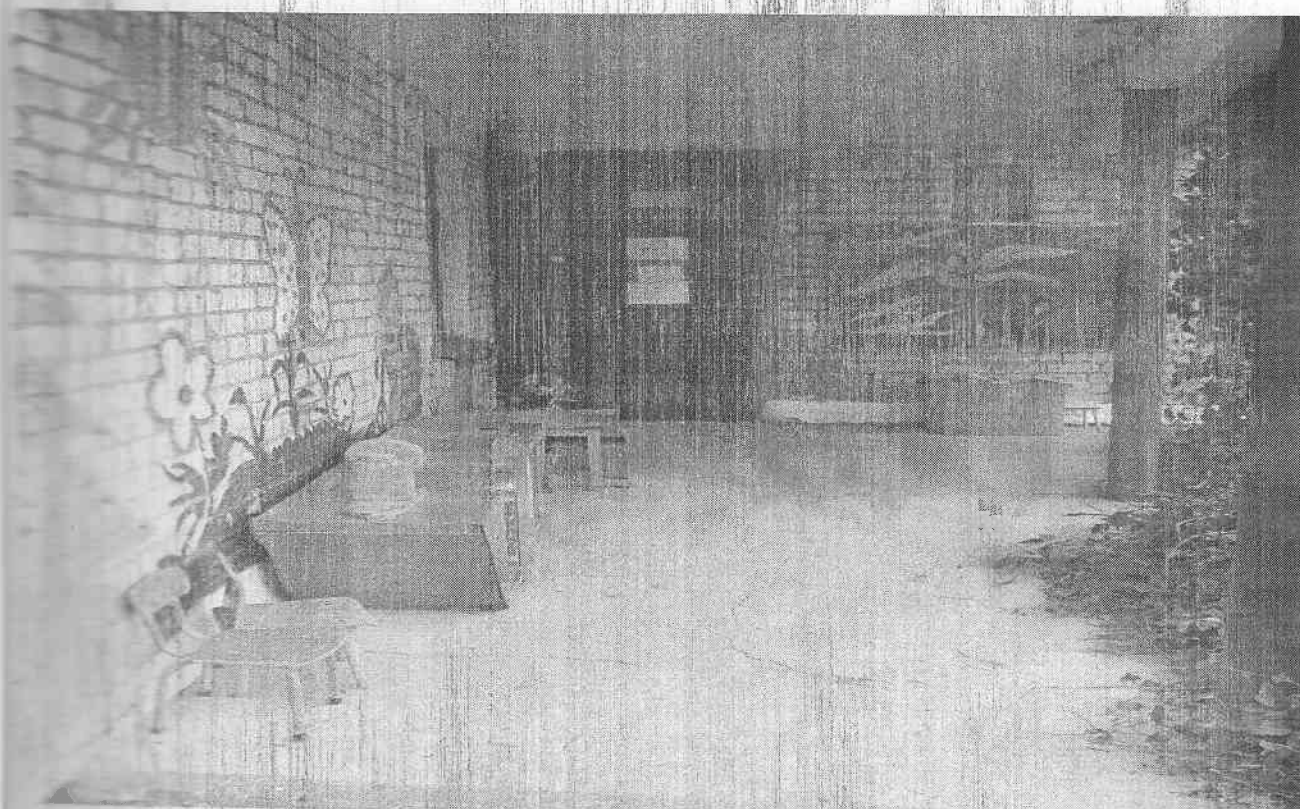
Приложение

Фото №3



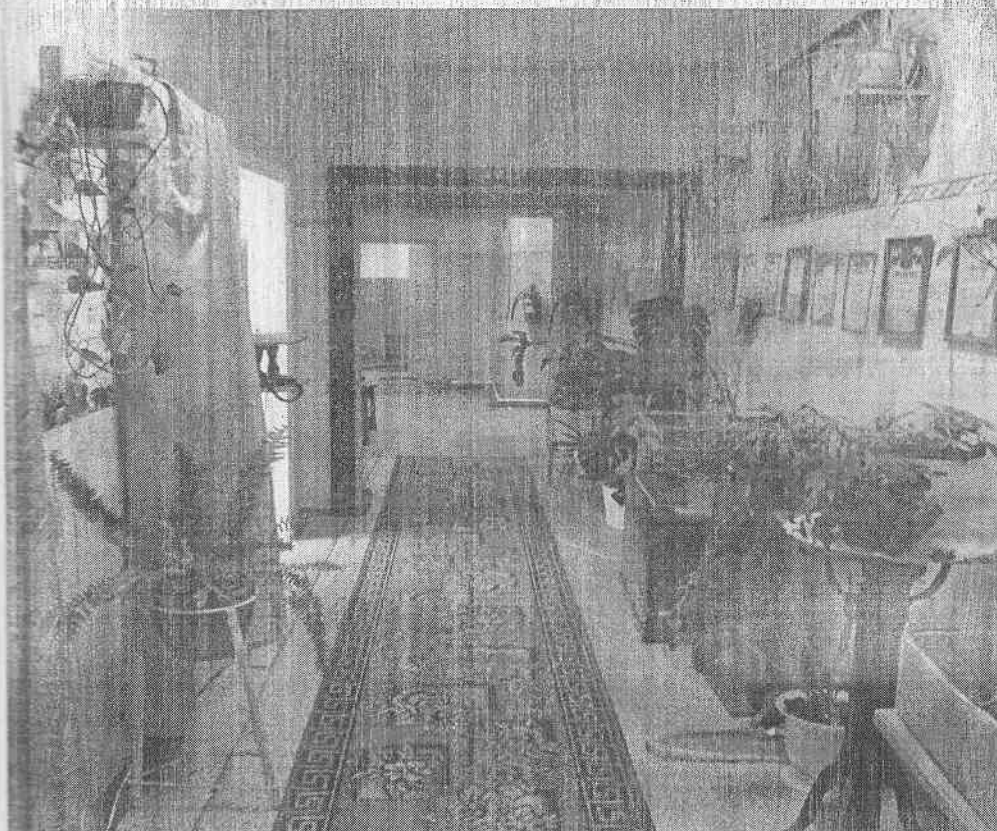
Входы в здание

Фото №4





Приложение  
Фото.№5



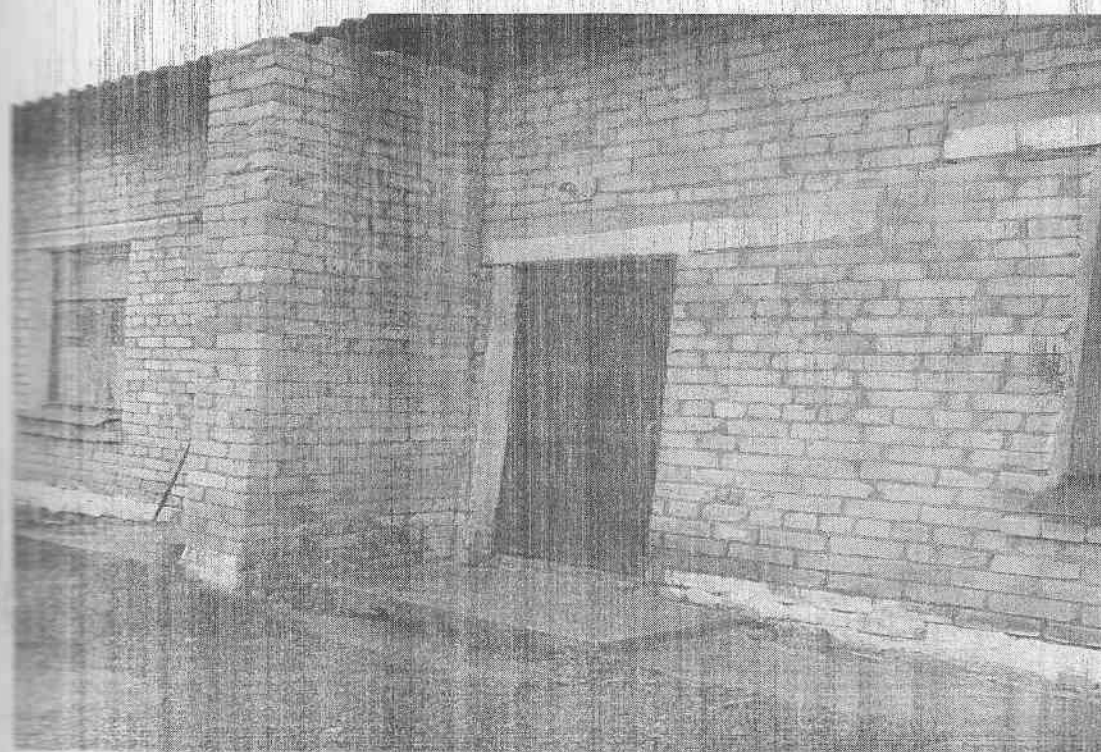
Путь движения внутри здания (в т.ч. пути эвакуации)

Фото.№6



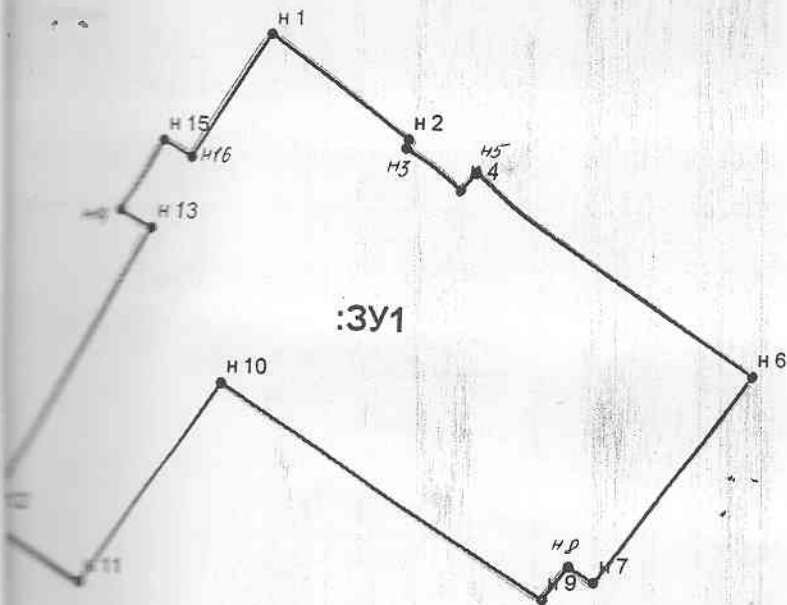


Путь движения внутри здания (в т.ч. пути эвакуации)



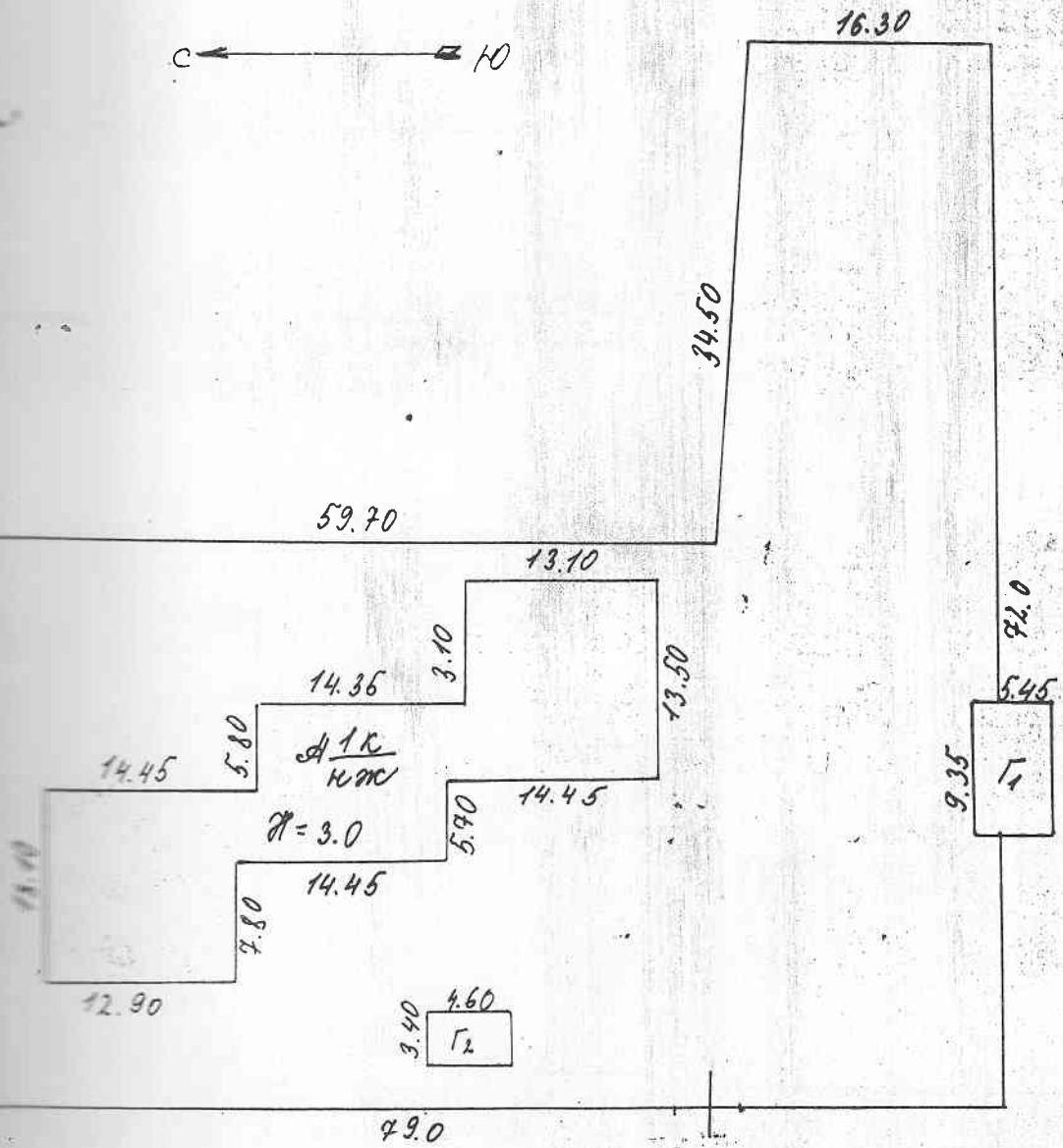
# МЕЖЕВОЙ ПЛАН

Чертеж земельных участков и их частей



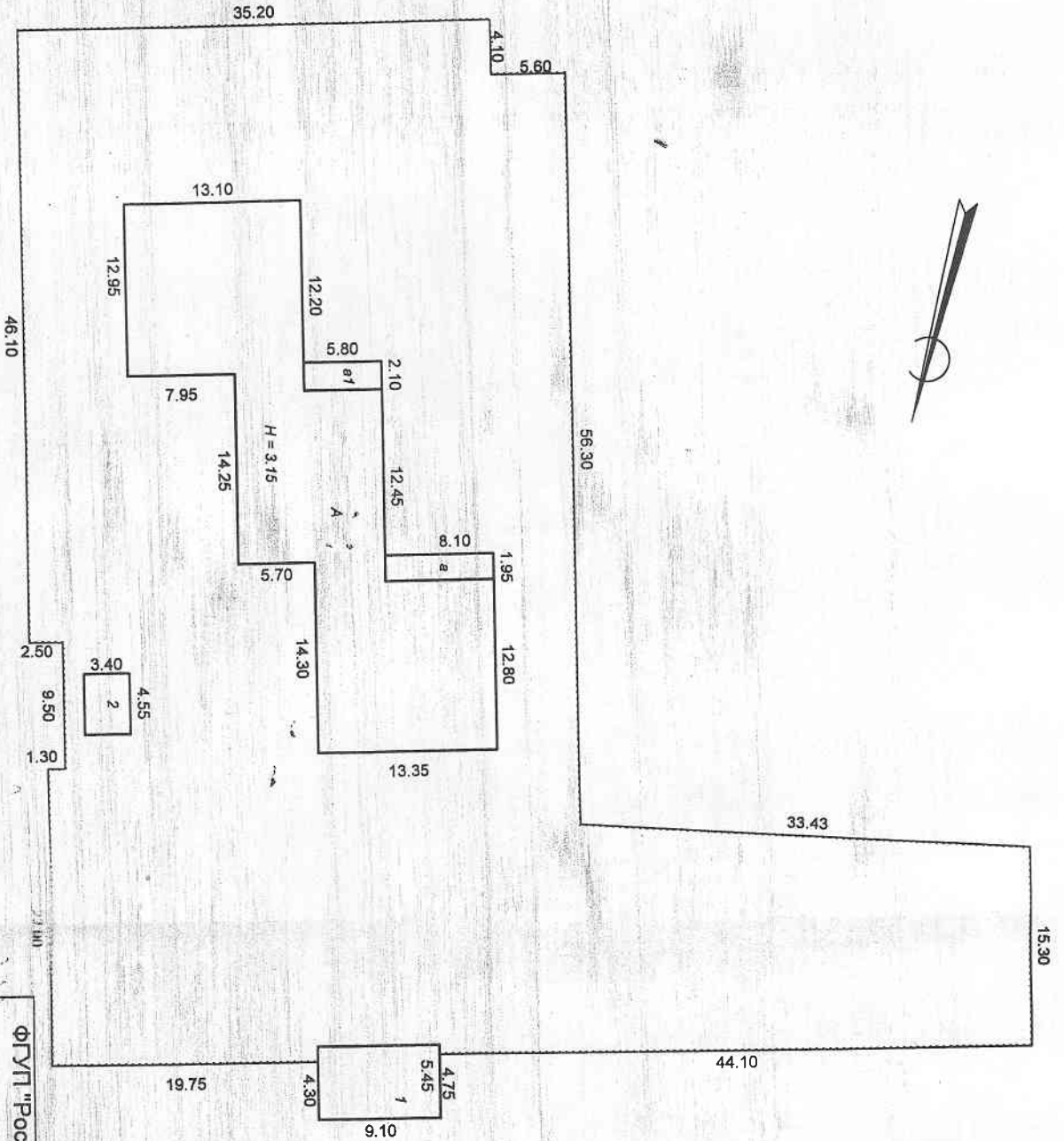
Ссылки на листы 11

Масштаб 1:1000



М И С К Х	Классификационное бюро ТЕХНИЧЕСКОЙ ИНВЕНТАРИЗАЦИИ	Р С Ф С Р
Лист	ИНВЕНТАРНЫЙ ПЛАН	Масштаб
№	Земельного участка детского сада в п. Лашина	1:100
Дата	27.07.98	Подпись
Выполнил	Ворожыба Г. П.	Горю
Проверил	Сева Л. А.	
Утвердил	Моисеева Г. В.	М.П.

Handwritten mark or signature.



ПРОЕЗД

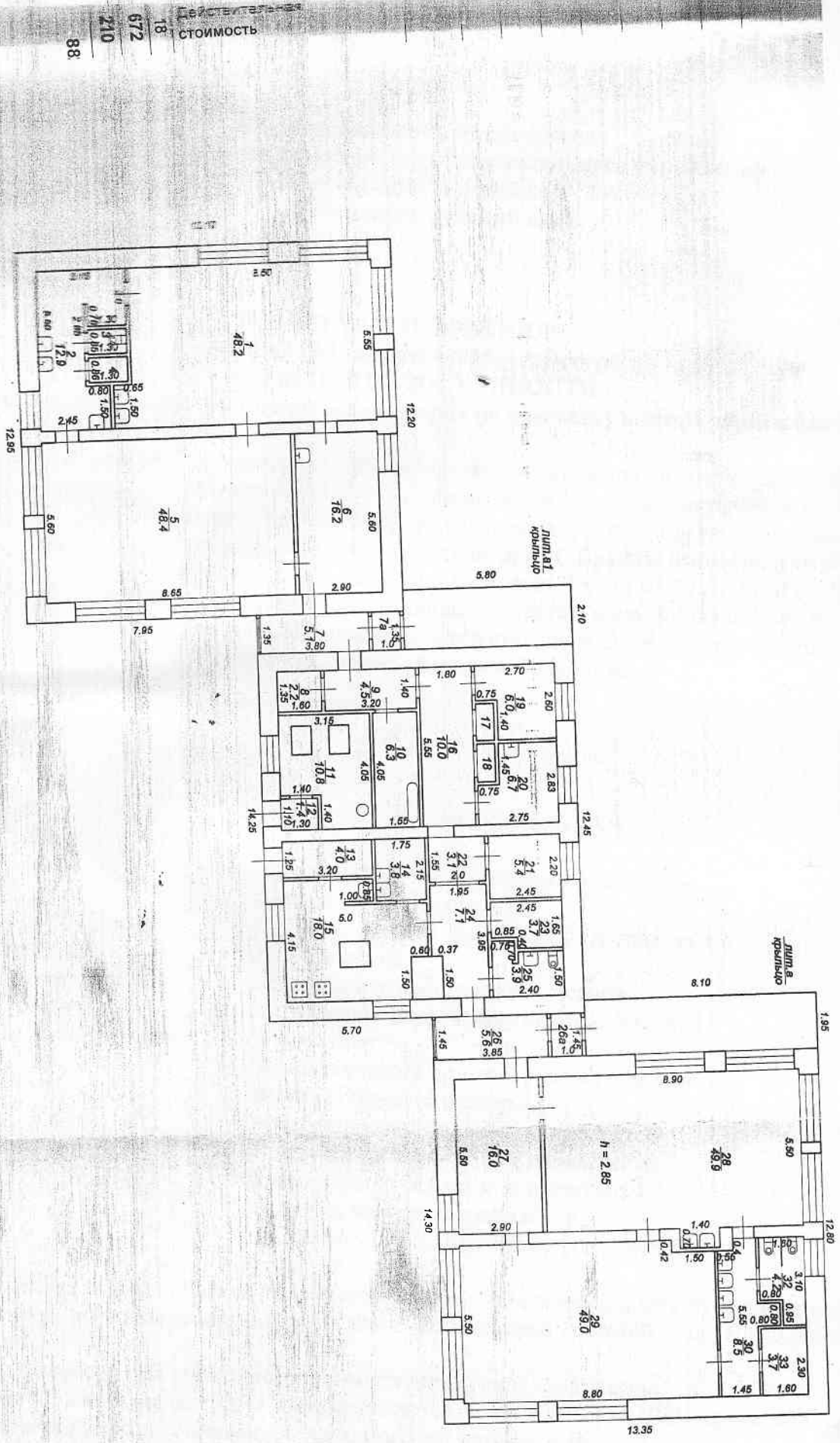
**ФГУП "Ростехинвентаризация - Федеральное БТИ"**  
Касимовское отделение

Ситуационный план по адресу:  
п.Лавина ул.Акушинский карьер д.16

Этаж: 1

Фамилия И.О.	Дата, подпись	Лист 1
Вычертил Ильичева Г.Е.	<i>Г.Е. Ильичева</i>	Листов 1
Проверил Чиженкова Т.А.	<i>Т.А. Чиженкова</i>	М.1.500.

УЛИЦА



СТОИМОСТЬ  
18  
672  
210  
88

ФГУП "Ростехинвентаризация - Федеральное БТИ"  
Касимовское отделение

Поставленный план здания лпг. А по адресу:  
п. Лаиша ул. Акушинский карьер д.16

Фамилия И.О.	Дата, подпись	Лист 1
Ильичева Г.Е.	<i>[Signature]</i>	Листов 1
Исполнитель	Проверил	М 1:200
Чижикова Т.А.	<i>[Signature]</i>	

Этаж: 1

В данном паспорте  
прошнуровано, пронуме-  
ровано и скреплено  
печатной лентой (пришарфовать)  
листом

Заведующий кафедрой Серова И. П.

**Акишинский детский сад филиал  
Муниципального дошкольного образовательного учреждения  
Лашманский детский сад  
(Лашманский детский сад)**

**АКТ ОБСЛЕДОВАНИЯ  
объекта социальной инфраструктуры  
к ПАСПОРТУ ДОСТУПНОСТИ  
для инвалидов объекта и предоставляемых на нем услуг в сфере образования**

В соответствии с приказом Министерства образования и науки Российской Федерации от 09.11.2015 года № 1309 «Об утверждении Порядка обеспечения условий доступности для инвалидов объектов и предоставляемых услуг в сфере образования, а также оказания им при этом необходимой помощи» (в ред. Приказа Минобрнауки РФ от 18.08.2016 N 1065), приказа Лашманского детского сада от 11.01.2021. № 1/1-ОД «О разработке паспортов доступности для инвалидов объектов и предоставляемых на нем услуг в сфере образования для Лашманского детского сада и его филиала» комиссия по обследованию объекта (территории), (далее – Комиссия) в составе:

Председатель комиссии:

Серова Наталья  
Петровна - заведующий

Члены комиссии:

1. Бабина Елена Сергеевна - заместитель заведующего по АХЧ;
2. Блохина Татьяна Александровна - Председатель профсоюзной организации Лашманского детского сада
3. Оруджова Елена Олеговна - заведующий филиалом Акишинским детским садом
4. Куликов Андрей Юрьевич (по согласованию) Председатель Касимовской местной организации Всероссийской общественной организации «Всероссийского ордена Трудового Красного Знамени общества слепых», сертифицированный эксперт инспектор общественного контроля в определении формирования безопасности доступа к объектам, услугам в социальной, инженерной, транспортной инфраструктуре Регион 62

провела обследование объекта (территории) и предоставляемых услуг Муниципального дошкольного образовательного учреждения Лашманский детский сад (Лашманский детский сад)

1. Комиссия при обследовании объекта определила следующее:

1.1. Адрес объекта, на котором предоставляются услуги: **391334, Рязанская область, Касимовский район, п. Лашма, ул. Акишинский карьер, д.16**

1.2. Наименование предоставляемых услуг:

- образовательная деятельность по образовательной программе дошкольного образования различной направленности, обеспечивающей воспитание и обучение детей;
- деятельность по присмотру и уходу за детьми;



1.3. Сведения об объекте:

- отдельно стоящее здание 1 этаж 371,4 кв.м
- часть здания \_\_\_\_\_ этажей (или на \_\_\_\_\_ этаже), \_\_\_\_\_ кв.м
- наличие прилегающего земельного участка (да, нет); 3623 кв.м

1.4. Название организации, которая предоставляет услуги населению (полное наименование – согласно Уставу, сокращенное наименование): **Муниципальное дошкольное образовательное учреждение Лашманский детский сад (Лашманский детский сад).**

1.5. Адрес места нахождения организации: **391334, Рязанская область, Касимовский район, п. Лашма, ул. Акишинский карьер, д.16**

1.6. Основание для пользования объектом (оперативное управление, аренда, собственность): **оперативное управление**

1.7. Форма собственности (государственная, муниципальная, частная) **муниципальная**

1.8. Административно-территориальная подведомость (федеральная, региональная, муниципальная): **муниципальная**

1.9. Наименование и адрес вышестоящей организации **Управление образования и молодежной политики администрации Касимовского муниципального района, 391300, г. Касимов, ул. 50 лет СССР, д. 24**

1.10. Сфера деятельности: **образование**

1.11. Плановая мощность (посещаемость, количество обслуживаемых в день, вместимость, пропускная способность): **24 воспитанника**

1.12. Форма оказания услуг: (на объекте, с длительным пребыванием, в т.ч. проживанием, на дому, дистанционно) **на объекте**

1.13. Категории обслуживаемого населения по возрасту: (дети, взрослые трудоспособного возраста, пожилые; все возрастные категории) **дети от 2 месяцев до 8 лет**

1.14. Категории обслуживаемых инвалидов: (инвалиды с нарушениями опорно-двигательного аппарата; нарушениями зрения, нарушениями слуха, нарушениями умственного развития): **нет**

2. В ходе проведения обследования объекта (территории) и предоставляемых услуг установлено следующее:

2.1. Беспрепятственный вход в объект и выход из него:

- входные группы достаточной ширины для проезда инвалидной коляски;
- ширина лестничных маршей не достаточна для установки пандусов;
- пандус или подъемное устройство, со специальным ограждением отсутствуют;
- раздвижные двери отсутствуют;
- тактильные направляющие для лиц с нарушениями зрения отсутствуют;
- кнопка вызова для на входе в здание для инвалидов-колясочников отсутствует;
- информационное табло для лиц с нарушениями слуха отсутствует.

2.2. Самостоятельное передвижение по территории объекта в целях доступа к месту предоставления услуги:

- возможно с помощью работников объекта, предоставляющих услуги;
- отсутствует при использовании ассистивных и вспомогательных технологий, а также сменного кресла-коляски.

2.3. Посадка в транспортное средство и высадка из него перед входом в объект:

- посадка с использованием кресла-коляски и при необходимости с помощью работников объекта отсутствует.
- максимально близкий подъезд к входу в здание может быть обеспечен (до 4 метров)

- для всех работников организации, которые должны оказывать помощь при посадке и высадке, инструктаж не проведен, т.к. нет потребности.
- 2.4. Сопровождение инвалидов, имеющих стойкие нарушения функции зрения, и возможность самостоятельного передвижения по территории объекта:
- специальные направляющие, перила, знаки, указатели для самостоятельного передвижения незрячих отсутствуют;
  - специальные сопровождающие, помогающие инвалиду с нарушениями зрения ориентироваться в пространстве отсутствуют (штатным расписанием не предусмотрено введение дополнительных ставок).
- 2.5. Содействие инвалиду при входе в объект и выходе из него, информирование инвалида о доступных маршрутах общественного транспорта осуществляет сотрудник, на которого приказом возложена обязанность и прошедшего инструктирование.
- 2.6. Отсутствуют санитарно-гигиенические помещения: нет приспособленного унитаза, поручней в туалетной комнате для инвалидов-колясочников.
- 2.7. В здании не размещены носители информации, необходимой для обеспечения беспрепятственного доступа инвалидов к объектам и услугам с учетом ограничений их жизнедеятельности, в том числе дублирование необходимой для получения услуги звуковой и зрительной информации, а также надписей, знаков и иной текстовой и графической информации знаками, выполненными рельефноточечным шрифтом Брайля и на контрастном фоне.
- 2.8. Отсутствует допуск на объект собаки-проводника при наличии документа, подтверждающего ее специальное обучение, выданного по форме и в порядке, утвержденном приказом Министерства труда и социальной защиты Российской Федерации и не определено специальное помещение для размещения собаки-проводника.
- 2.9. При входе в объект отсутствует вывеска с названием организации, графиком работы организации, плана здания, выполненными рельефно-точечным шрифтом Брайля и на контрастном фоне.
- 2.10. Частично предоставлено оказание инвалидам помощи, необходимой для получения в доступной для них форме информации о правилах предоставления услуги, в том числе об оформлении необходимых для получения услуги документов, о совершении ими других необходимых для получения услуги действий. Необходимая информация размещена на официальном сайте ДОУ.
- 2.11. Предоставление инвалидам по слуху при необходимости услуги с использованием русского жестового языка невозможно из-за отсутствия в штатном расписании сурдопереводчика, тифлопереводчика.
- 2.12. Отсутствие в помещении, предназначенном для проведения массовых мероприятий, индукционных петель и звукоусиливающей аппаратуры.
- 2.13. Официальный сайт организации адаптирован для лиц с нарушением зрения (слабовидящих).
- 2.14. Услуги тьютера отсутствуют, т.к. штатным расписанием не предусмотрена эта должность.
- 2.15. Транспортные средства для предоставления услуг инвалидам отсутствуют.
- 2.15. Бесплатно предоставляются учебники и учебные пособия. Но специальные технические средства обучения коллективного и индивидуального пользования отсутствуют.

### **3. Итоговое заключение о состоянии доступности.**

По функциональным зонам рекомендуется выполнение следующих мероприятий

#### Вход (входы) в здание:

Установить пандус на высоту входной площадки главного входа (придерживаться требований п. 4.1.14 СП 59.13330.2012); установить поручни вдоль марша уличной лестницы (0,9м. п. 4.1.14, 5.2.15 СП 59.13330.2012); выделить краевые ступени лестничных маршей цветом; установить кнопку вызова на входе в здание для инвалидов-

вывесочников.

Путь (пути) движения внутри здания:

Окрасить двери на путях эвакуации в контрастный со стеной цвет; контрастно окрасить дверные наличники и ручки. выделить краевые ступени лестничных маршей цветом.

Санитарно-гигиенические помещения:

Оборудовать на первом этаже туалетную кабину в соответствии с нормативными требованиями (расширить дверные проемы, увеличить габариты, установить горизонтальные поручни) (п. 6.3.3. СП 59.13330.2012)

Система информации:

- Разместить оборудование и носители информации, необходимых для обеспечения беспрепятственного доступа к объектам (местам предоставления услуг) инвалидов, имеющих стойкие расстройства функции зрения, слуха и передвижения (п. 5.5 СП 59.13330.2012).

- Приобрести вывески с информацией об объекте, выполненной рельефно-точечным шрифтом Брайля и на контрастном фоне (приобретение надписей, знаков и иной текстовой и графической информации).

- Предоставить инвалидам помощь, необходимую для получения в доступной для них форме информации о правилах предоставления услуги ( издание приказа о возложении дополнительных обязанностей на сотрудника).

3.2. Период проведения работ: 2021-2030 г.г. в рамках исполнения государственной программы Рязанской области «Развитие образования и молодежной политики на 2014 - 2025 годы»

(указывается наименование документа: программы, плана)

3.3 Ожидаемый результат (по состоянию доступности) после выполнения работ по адаптации: доступность объекта для всех категорий инвалидов.

3.4. Для принятия решения **требуется**, не требуется (нужное подчеркнуть):

- разработка проектно-сметной документации;
- согласование с вышестоящей организацией (собственником объекта);
- согласование с общественными организациями инвалидов.

3.5. Информация может быть размещена (обновлена) на Карте доступности субъекта РФ

#### ПРИЛОЖЕНИЯ:

Результаты фотофиксации на объекте на 4 л.

Позтажные планы БТИ на 2 листах

План земельного участка на 1 листе

**Председатель комиссии:**

Серова Наталья Петровна,  
Заведующий Лашманским детским садом

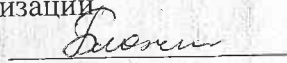


**Члены комиссии:**

Бабина Елена Сергеевна,  
заместитель заведующего по АХЧ  
Блохина Татьяна Александровна,  
председатель профсоюзной организации  
Лашманского детского сада



Оруджова Елена Олеговна,  
Заведующий филиалом



Куликов Андрей Юрьевич  
Председатель Касимовской местной организации  
Всероссийской общественной организации

«Всероссийского ордена Трудового Красного  
Знамени общества слепых» (по согласованию)

---



В данном месте  
прошнуровано, прожута-  
ровано и сшиты  
печатью 5 (пять)  
листов

Заведующий гле Сер-  
геева И. П.